



แผนการดำเนินงาน
ประจำปี ๒๕๖๖

ของ

องค์การบริหารส่วนตำบลโรงเข้
อำเภอบ้านลาด จังหวัดเพชรบุรี

สารบัญ

หน้า

ส่วนที่ ๑ บทนำ

องค์ประกอบ ประกอบด้วย

๑.๑ บทนำ	๑
๑.๒ จุดมุ่งหมายของแผนการดำเนินงาน	๑
๑.๓ วัตถุประสงค์ของแผนการดำเนินงาน	๒
๑.๔ ขั้นตอนการจัดทำแผนการดำเนินงาน	๒
๑.๕ ประโยชน์ของแผนการดำเนินงาน	๓

ส่วนที่ ๒ บัญชีโครงการ/กิจกรรม

องค์ประกอบ ประกอบด้วย

๒.๑ แบบบัญชีจำนวนโครงการและงบประมาณ	๔
๒.๒ บัญชีโครงการ/กิจกรรม/งบประมาณ แบบ ผต.๐๒	๖
๒.๓ บัญชีครุภัณฑ์/กิจกรรม/งบประมาณ แบบ ผต.๐๓	๕๑

คำนำ

การจัดทำแผนการดำเนินงาน ปี พ.ศ.๒๕๖๕ ขององค์การบริหารส่วนตำบลโรงเข้ ได้จัดทำขึ้นตามระเบียบกระทรวงมหาดไทยว่าด้วยการจัดทำแผนพัฒนาขององค์กรปกครองส่วนท้องถิ่น พ.ศ.๒๕๔๘ แก้ไขเพิ่มเติมถึง (ฉบับที่ ๓) พ.ศ.๒๕๖๑ กำหนดให้องค์กรปกครองส่วนท้องถิ่นจัดทำแผนพัฒนาท้องถิ่น และแผนการดำเนินงาน

สำหรับแผนการดำเนินงานขององค์การบริหารส่วนตำบลโรงเข้ มีจุดมุ่งหมายเพื่อแสดงถึงรายละเอียดแผนงาน/โครงการพัฒนาและกิจกรรมที่ดำเนินการจริงทั้งหมดในพื้นที่ขององค์การบริหารส่วนตำบลโรงเข้ ประจำปีงบประมาณ พ.ศ.๒๕๖๕ และเป็นแนวทางในการดำเนินงานขององค์การบริหารส่วนตำบลโรงเข้ ให้มีความชัดเจนในการปฏิบัติงานมากขึ้นและทำให้การติดตามประเมินผลมีความสะดวกมากขึ้น

องค์การบริหารส่วนตำบลโรงเข้หวังเป็นอย่างยิ่งว่าแผนการดำเนินงาน ประจำปี พ.ศ.๒๕๖๕ จะเป็นแนวทางในการดำเนินงาน เพื่อตอบสนองความต้องการและแก้ไขปัญหาของประชาชนตำบลโรงเข้ได้อย่างมีประสิทธิภาพสูงสุด

ส่วนที่ ๑

บทนำ

การจัดทำแผนพัฒนาตามระเบียบกระทรวงมหาดไทยว่าด้วยการจัดทำแผนพัฒนาขององค์กรปกครองส่วนท้องถิ่น พ.ศ. ๒๕๔๘ แก้ไขเพิ่มเติมถึง (ฉบับที่ ๓) พ.ศ. ๒๕๖๑ กำหนดให้องค์กรปกครองส่วนท้องถิ่นจัดทำแผน ดังนี้

๑. แผนพัฒนา หมายความว่า แผนพัฒนาท้องถิ่นขององค์กรปกครองส่วนท้องถิ่น

๒. แผนพัฒนาท้องถิ่น หมายความว่า แผนพัฒนาขององค์กรปกครองส่วนท้องถิ่น ที่กำหนดวิสัยทัศน์ ประเด็นยุทธศาสตร์ เป้าประสงค์ ตัวชี้วัด ค่าเป้าหมาย และกลยุทธ์ โดยสอดคล้องกับแผนพัฒนาจังหวัด ยุทธศาสตร์การพัฒนาขององค์กรปกครองส่วนท้องถิ่นในเขตจังหวัด แผนพัฒนาอำเภอ แผนพัฒนาตำบล แผนพัฒนาหมู่บ้านหรือแผนชุมชน อันมีลักษณะเป็นการกำหนดรายละเอียดแผนงานโครงการพัฒนา ที่จัดทำขึ้นสำหรับปีงบประมาณแต่ละปี ซึ่งมีความต่อเนื่องและเป็นแผนก้าวหน้าและให้หมายความรวมถึงการเพิ่มเติมหรือเปลี่ยนแปลงแผนพัฒนาท้องถิ่น

๓. แผนการดำเนินงาน หมายความว่า แผนการดำเนินงานขององค์กรปกครองส่วนท้องถิ่นที่แสดงถึงรายละเอียดแผนงานโครงการพัฒนาและกิจกรรมที่ดำเนินการจริงทั้งหมดในพื้นที่ขององค์กรปกครองส่วนท้องถิ่นประจำปีงบประมาณนั้น

๔. โครงการพัฒนา หมายความว่า โครงการที่ดำเนินการจัดทำบริการสาธารณะ และกิจกรรมสาธารณะเพื่อการพัฒนาบรรลุตามวิสัยทัศน์ที่กำหนดไว้

ซึ่งการจัดทำแผนพัฒนาท้องถิ่น จะมีความเชื่อมโยงกับการจัดทำงบประมาณประจำปีอย่างใกล้ชิด โดยเฉพาะอย่างยิ่งการจัดทำงบประมาณในระบบมุ่งเน้นผลงาน

ในช่วงปีนี้ องค์การบริหารส่วนตำบลโรงเข้ อำเภอบ้านลาด จังหวัดเพชรบุรี ได้จัดทำแผนพัฒนาท้องถิ่น (พ.ศ. ๒๕๖๖ - ๒๕๗๐) ได้ผ่านความเห็นชอบและประกาศใช้เมื่อวันที่ ๑๙ สิงหาคม ๒๕๖๔ สำหรับแผนการดำเนินงานที่ต้องมีการจัดทำตามระเบียบฯ นั้น จัดทำขึ้นหลังจากได้มีการจัดทำข้อบัญญัติงบประมาณรายจ่ายประจำปี ๒๕๖๖ แล้ว จึงมิใช่เป็นการจัดทำแผนพัฒนา แต่เป็นเอกสารที่รวบรวมแผนงาน โครงการ กิจกรรมที่ดำเนินการจริงทั้งหมดในพื้นที่ขององค์การบริหารส่วนตำบลโรงเข้ สำหรับปี ๒๕๖๖ เพื่อให้ทราบถึงกิจกรรมการพัฒนาในพื้นที่ที่ดำเนินการ

จุดมุ่งหมายของแผนการดำเนินงาน

ตามระเบียบกระทรวงมหาดไทยว่าด้วยการจัดทำแผนพัฒนาองค์กรปกครองส่วนท้องถิ่น พ.ศ. ๒๕๔๘ แก้ไขเพิ่มเติมถึง (ฉบับที่ ๓) พ.ศ. ๒๕๖๑ กำหนดให้องค์กรปกครองส่วนท้องถิ่นจัดทำแผนพัฒนาท้องถิ่น และแผนการดำเนินงาน สำหรับแผนการดำเนินงานนั้น มีจุดมุ่งหมายเพื่อแสดงถึงรายละเอียดแผนงาน/โครงการพัฒนาและกิจกรรมที่ดำเนินการจริงทั้งหมด ในพื้นที่ขององค์กรปกครองส่วนท้องถิ่นประจำปีงบประมาณนั้น ทำให้แนวทางในการดำเนินงานในปีงบประมาณนั้นขององค์กรปกครองส่วนท้องถิ่นมีความชัดเจนในการปฏิบัติมากขึ้น มีการประสานและบูรณาการการทำงานกับหน่วยงานและการจำแนกรายละเอียดต่าง ๆ ของแผนงาน/โครงการ ในแผนการดำเนินงานจะทำให้การติดตามประเมินผลเมื่อสิ้นปีมีความสะดวกมากขึ้นอีกด้วย

วัตถุประสงค์ของแผนการดำเนินงาน

๑. เพื่อแสดงรายละเอียดแผนงาน/โครงการพัฒนา/กิจกรรม ที่จะดำเนินการในพื้นที่ ประจำปีงบประมาณ ๒๕๖๕
๒. เพื่อเป็นแนวทางในการดำเนินงานตามแผนงานที่ชัดเจนในการปฏิบัติ
๓. เพื่อเป็นการจำแนกรายละเอียดต่างๆ ของแผนงาน/โครงการ/กิจกรรม ที่จะต้องมีการประสานและบูรณาการร่วมกับหน่วยงานต่างๆ ที่เกี่ยวข้อง
๔. เพื่อความสะดวกในการติดตามและประเมินผลการปฏิบัติงานตามโครงการ

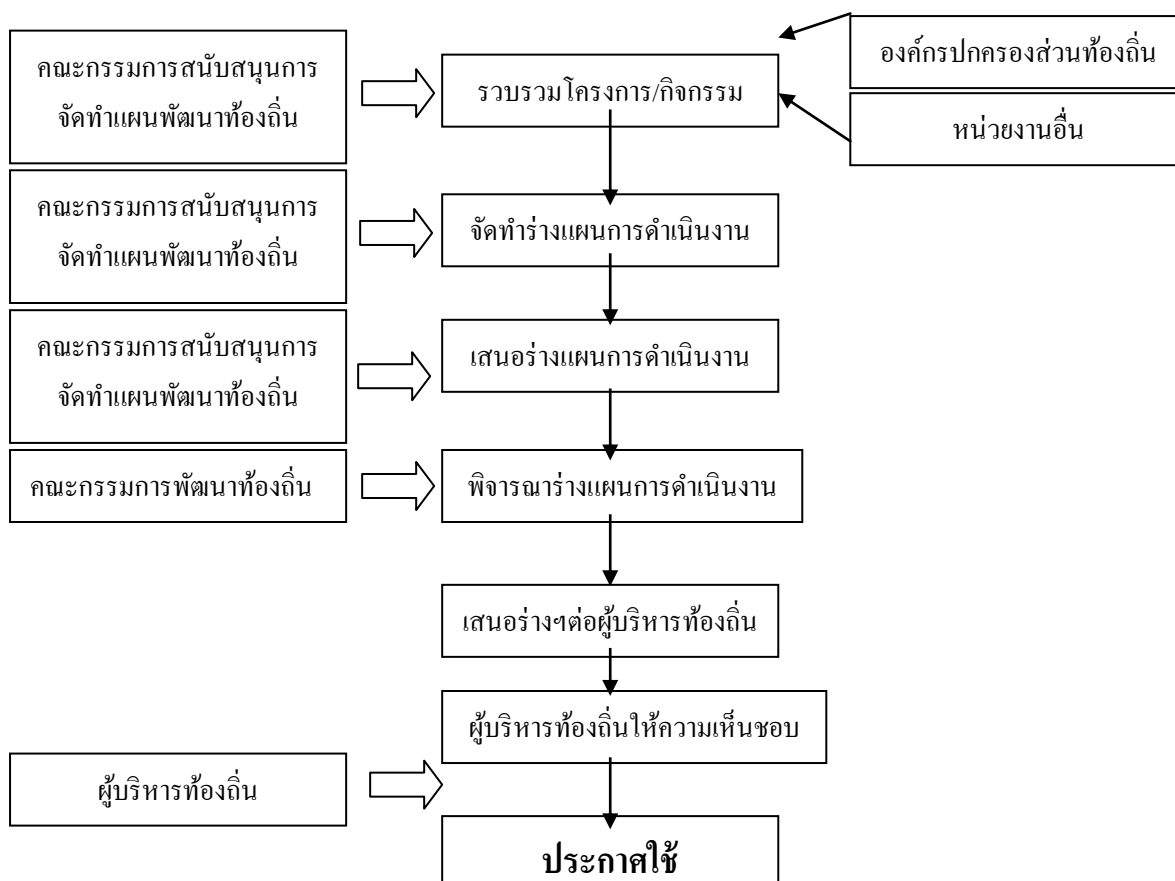
ขั้นตอนการจัดทำแผนการดำเนินงาน

จากระเบียบกระทรวงมหาดไทยว่าด้วยการจัดทำแผนพัฒนาขององค์กรปกครองส่วนท้องถิ่น พ.ศ. ๒๕๔๘ แก้ไขเพิ่มเติมถึง (ฉบับที่ ๓) พ.ศ.๒๕๖๑ (หมวด ๕ ข้อ ๒๖) การจัดทำแผนการดำเนินงานให้ดำเนินการตามระเบียบนี้ โดยมีขั้นตอนดำเนินการดังนี้

๑. คณะกรรมการสนับสนุนการจัดทำแผนพัฒนาท้องถิ่นรวบรวมแผนงาน โครงการพัฒนาขององค์กรปกครองส่วนท้องถิ่น หน่วยราชการส่วนกลาง ส่วนภูมิภาค รัฐวิสาหกิจและหน่วยงานอื่น ๆ ที่ดำเนินการในพื้นที่ขององค์กรปกครองส่วนท้องถิ่น แล้วจัดทำร่างแผนการดำเนินงาน เสนอคณะกรรมการพัฒนาท้องถิ่น

๒. คณะกรรมการพัฒนาท้องถิ่นพิจารณาร่างแผนการดำเนินงาน แล้วเสนอผู้บริหารท้องถิ่นประกาศเป็นแผนการดำเนินงาน ทั้งนี้ให้ปิดประกาศแผนการดำเนินงานภายในสิบห้าวันนับแต่วันที่ประกาศ เพื่อให้ประชาชนในท้องถิ่นทราบโดยทั่วกัน และต้องปิดประกาศไว้อย่างน้อยสามสิบวัน

จากขั้นตอนการจัดทำแผนการดำเนินงานข้างต้นสามารถเขียนเป็นแผนภูมิได้ดังนี้



ขั้นตอนที่ ๑ การเก็บรวบรวมข้อมูล

คณะกรรมการสนับสนุนการพัฒนาท้องถิ่น เก็บรวบรวมข้อมูลโครงการ/กิจกรรม ที่จะมีการดำเนินการจริงในพื้นที่องค์กรปกครองส่วนท้องถิ่น ซึ่งจะมีทั้งโครงการ/กิจกรรมขององค์กรปกครองส่วนท้องถิ่นแห่งนั้นเอง และโครงการ/กิจกรรมที่หน่วยงานอื่นจะเข้ามาดำเนินการในพื้นที่ โดยข้อมูลดังกล่าวอาจตรวจสอบได้จากหน่วยงานในพื้นที่ และตรวจสอบจากแผนปฏิบัติการพัฒนาจังหวัด/อำเภอ หรือกิ่งอำเภอแบบบูรณาการ

ขั้นตอนที่ ๒ การจัดทำร่างแผนการดำเนินงาน

คณะกรรมการสนับสนุนการพัฒนาท้องถิ่น จัดทำร่างแผนการดำเนินงานโดยพิจารณาจัดหมวดหมู่ให้สอดคล้องกับยุทธศาสตร์และแนวทางการพัฒนาของท้องถิ่นกำหนดไว้ในแผนยุทธศาสตร์การพัฒนาขององค์กรปกครองส่วนท้องถิ่น โดยมีเค้าโครงแผนการดำเนินงาน ๒ ส่วนคือ

- ส่วนที่ ๑ บทนำ
- ส่วนที่ ๒ บัญชีโครงการ/กิจกรรม

ขั้นตอนที่ ๓ การประกาศแผนการดำเนินงาน

คณะกรรมการพัฒนาท้องถิ่นนำร่างแผนการดำเนินงานเสนอผู้บริหารท้องถิ่นเพื่อประกาศใช้ การประกาศแผนการดำเนินงานในองค์กรปกครองส่วนท้องถิ่นจัดทำประกาศขององค์กรปกครองส่วนท้องถิ่น เพื่อเปิดประกาศโดยเปิดเผยให้สาธารณชนได้ทราบและสามารถตรวจสอบได้

ระยะเวลาในการจัดทำแผนการดำเนินงาน

แผนการดำเนินงานให้จัดทำเสร็จภายในเดือนธันวาคมของปีงบประมาณนั้นหรือภายในสามสิบวันนับแต่วันที่ตั้งงบประมาณดำเนินการหรือได้รับแจ้งแผนงาน/โครงการจากหน่วยราชการส่วนกลาง ส่วนภูมิภาค รัฐวิสาหกิจหรือหน่วยงานอื่น ๆ ที่ต้องดำเนินการในพื้นที่ขององค์กรปกครองส่วนท้องถิ่นในปีงบประมาณนั้น

การขยายเวลาการจัดทำและแก้ไขแผนการดำเนินงานเป็นอำนาจของผู้บริหารท้องถิ่น

แนวทางในการจัดทำแผนการดำเนินงาน

แผนการดำเนินงานเป็นเครื่องมือสำคัญในการบริหารงานของผู้บริหารท้องถิ่น เพื่อควบคุมการดำเนินงานให้เป็นไปอย่างเหมาะสมและมีประสิทธิภาพ รวมทั้งยังเป็นเครื่องมือในการติดตามการดำเนินงาน และการประเมินผล ดังนั้น แผนการดำเนินงานจึงมีแนวทางในการจัดทำ ดังนี้

๑. เป็นแผนที่แยกออกมาจากแผนพัฒนาและมีลักษณะเป็นแผนดำเนินการ (Action Plan)
๒. จัดทำหลังจากที่ได้มีการจัดทำงบประมาณรายจ่ายประจำปีแล้ว
๓. แสดงถึงเป้าหมาย รายละเอียดกิจกรรม งบประมาณ ระยะเวลาที่ชัดเจน และแสดงถึงการดำเนินงานจริง
๔. เป็นการรวบรวมข้อมูลจากทุกหน่วยงานที่จะเข้ามาดำเนินการในพื้นที่องค์กรปกครองส่วนท้องถิ่น

ประโยชน์ของแผนการดำเนินงาน

เป็นการรวบรวมแผนงาน โครงการ กิจกรรมที่ดำเนินการจริงทั้งหมดในพื้นที่ จึงสามารถบอกถึงช่วงระยะเวลาที่จะจัดกิจกรรมการพัฒนาในพื้นที่ทำให้สะดวกในการติดตามและประเมินผลการปฏิบัติงานตามโครงการ

ส่วนที่ ๒ บัญชีโครงการ/กิจกรรม
๑.บัญชีสรุปจำนวนโครงการพัฒนาท้องถิ่น กิจกรรม และงบประมาณ

แบบ ผด.๐๑

แบบบัญชีจำนวนโครงการและงบประมาณ
แผนการดำเนินงาน ประจำปีงบประมาณ พ.ศ. ๒๕๖๖
องค์การบริหารส่วนตำบลโรงเข้

ยุทธศาสตร์/แนวทางการพัฒนา	จำนวนโครงการ ที่ดำเนินการ	คิดเป็นร้อยละของ โครงการทั้งหมด	จำนวน งบประมาณ	คิดเป็นร้อยละของ โครงการทั้งหมด	หน่วย ดำเนินการ
๑. ยุทธศาสตร์การพัฒนาด้านโครงสร้าง พื้นฐาน					
แผนงานอุตสาหกรรมและการโยธา	๘	๑๒	๓,๕๘๙,๕๐๐	๒๓	กองช่าง
รวม	๘	๑๒	๓,๕๘๙,๕๐๐	๒๓	
๒. ยุทธศาสตร์การพัฒนาการจัดระเบียบ ชุมชนและการจัดการทรัพยากรธรรมชาติ และสิ่งแวดล้อม					
แผนงานการรักษาความสงบภายใน	๒	๓	๗๐,๐๐๐	-	สำนักปลัด
แผนงานการศึกษา	๑	๒	๒๐,๐๐๐	-	
แผนงานเคหะและชุมชน	๒	๓	๒๕,๐๐๐	-	
แผนงานการเกษตร	๒	๓	๒๐๐,๐๐๐	๒	กองช่าง
รวม	๗	๑๑	๓๑๕,๐๐๐	๒	
๓. ยุทธศาสตร์การพัฒนาการส่งเสริม การศึกษาและคุณภาพชีวิต					
แผนงานการศึกษา	๓	๕	๑,๑๓๗,๗๔๐	๗	สำนักปลัด
แผนงานสาธารณสุข	๗	๑๐	๔๗๔,๒๐๐	๓	
แผนงานสังคมสงเคราะห์	๓	๕	๑๓๐,๐๐๐	๑	
แผนงานสร้างความเข้มแข็งของชุมชน	๓	๕	๖๐,๐๐๐	-	
แผนงานงบกลาง	๓	๕	๘,๒๐๖,๐๐๐	๕๔	
รวม	๑๙	๓๐	๑๐,๐๐๗,๙๔๐	๖๕	

ยุทธศาสตร์/แนวทาง	จำนวนโครงการ ที่ดำเนินการ	คิดเป็นร้อยละของ โครงการทั้งหมด	จำนวน งบประมาณ	คิดเป็นร้อยละของ โครงการทั้งหมด	หน่วยงาน ดำเนินการ
๔. ยุทธศาสตร์การพัฒนาส่งเสริมศาสนา วัฒนธรรม และนันทนาการ					
แผนงานการศาสนา วัฒนธรรมและ นันทนาการ	๗	๑๐	๓๕๐,๐๐๐	๓	สำนักปลัด
รวม	๗	๑๐	๓๕๐,๐๐๐	๓	
๕. ยุทธศาสตร์การพัฒนากระบวนการบริหาร จัดการที่ดีในองค์กรและการมีส่วนร่วมของ ประชาชน					
แผนงานบริหารงานทั่วไป	๑๓	๒๐	๙๙๔,๗๐๐	๗	สำนักปลัด, กองคลัง
แผนงานการรักษาความสงบภายใน	๒	๓	๗,๐๐๐	-	สำนักปลัด
แผนงานการศึกษา	๒	๓	๕๐,๐๐๐	-	สำนักปลัด
แผนงานสังคมสงเคราะห์	๒	๓	๒๕,๐๐๐	-	สำนักปลัด
แผนงานอุตสาหกรรมและการโยธา	๒	๓	๑๕,๐๐๐	-	กองช่าง
แผนงานสร้างความเข้มแข็งของชุมชน	๒	๓	๑๕,๐๐๐	-	สำนักปลัด
แผนงานงบกลาง	๑	๒	๕๐๐	-	สำนักปลัด
รวม	๒๔	๓๗	๑,๑๐๗,๒๐๐	๗	
รวมทั้ง ๕ ยุทธศาสตร์	๖๕	๑๐๐	๑๕,๓๖๙,๖๔๐	๑๐๐	

ลำดับ ที่	โครงการ/กิจกรรม	รายละเอียดของกิจกรรม ที่เกิดขึ้นจากโครงการ	งบประมาณ (บาท)	สถานที่ ดำเนินการ	หน่วยงาน รับผิดชอบ หลัก	พ.ศ. ๒๕๖๕			พ.ศ. ๒๕๖๖									
						ต.ค.	พ.ย.	ธ.ค.	ม.ค.	ก.พ.	มี.ค.	เม.ย.	พ.ค.	มิ.ย.	ก.ค.	ส.ค.	ก.ย.	
๘	โครงการวางท่อระบายพร้อม บ่อพักสายนาหัวสวน หมู่ที่ ๑ บ้านวังบัว ถึง หมู่ที่ ๓ บ้าน ลาดโพธิ์ ตำบลลาดโพธิ์ อำเภอบ้านลาด จังหวัด เพชรบุรี (แผนพัฒนาท้องถิ่น พ.ศ.๒๕๖๖ - ๒๕๗๐ ขององค์การบริหารส่วน ตำบลโรงเข้ หน้า ๔๗ ลำดับที่ ๕๑)	เพื่อจ่ายเป็นค่าวางท่อระบาย พร้อมบ่อพักสายนาหัวสวน หมู่ที่ ๑ บ้านวังบัว ถึง หมู่ที่ ๓ บ้านลาดโพธิ์ ตำบลลาดโพธิ์ อำเภอบ้านลาด จังหวัด เพชรบุรี ท่อขนาด ๒๑.๐๐ เมตร พร้อมบ่อพัก ระยะเวลา ๑๐๐ เมตร รายละเอียดตาม รูป แบบแปลนและรายการ ขององค์การบริหารส่วนตำบล โรงเข้ กำหนด	๔๗๕,๗๐๐	หมู่ที่ ๑ บ้านวังบัว	กองช่าง													

ลำดับ ที่	โครงการ/กิจกรรม	รายละเอียดของกิจกรรม ที่เกิดขึ้นจากโครงการ	งบประมาณ (บาท)	สถานที่ ดำเนินการ	หน่วยงาน รับผิดชอบ หลัก	พ.ศ. ๒๕๖๕			พ.ศ. ๒๕๖๖										
						ต.ค.	พ.ย.	ธ.ค.	ม.ค.	ก.พ.	มี.ค.	เม.ย.	พ.ค.	มิ.ย.	ก.ค.	ส.ค.	ก.ย.		
๒.	โครงการอบรมคุณธรรม จริยธรรม (แผนพัฒนาท้องถิ่น พ.ศ. ๒๕๖๖ - ๒๕๗๐ หน้า ๗๒ ลำดับที่ ๒)	- เพื่อจ่ายเป็นค่าใช้จ่ายต่างๆ ใน การอบรมคุณธรรมจริยธรรมแก่ คณะผู้บริหาร, สมาชิกสภา, พนักงานส่วนตำบล และพนักงาน จ้างองค์การบริหารส่วนตำบลโรง เข้	๒๐,๐๐๐	พื้นที่ในเขต อบต.โรงเข้	สำนักงาน ปลัด														

๓. ยุทธศาสตร์การพัฒนาการส่งเสริมการศึกษาและคุณภาพชีวิต

แผนงานสาธารณสุข งานบริการสาธารณสุขและงานสาธารณสุขอื่น งบดำเนินงาน หมวดค่าใช้สอย
ประเภทรายจ่ายเพื่อให้ได้มาซึ่งบริการ

ลำดับ ที่	โครงการ/กิจกรรม	รายละเอียดของกิจกรรม ที่เกิดขึ้นจากโครงการ	งบประมาณ (บาท)	สถานที่ ดำเนินการ	หน่วยงาน รับผิดชอบ หลัก	พ.ศ. ๒๕๖๕			พ.ศ. ๒๕๖๖						
						ต.ค.	พ.ย.	ธ.ค.	ม.ค.	ก.พ.	มี.ค.	เม.ย.	พ.ค.	มิ.ย.	ก.ค.
๑	โครงการสำรวจข้อมูล จำนวนสัตว์และขึ้น ทะเบียนสัตว์ ตาม โครงการสัตว์ปลอดโรค คนปลอดภัยจากพิษสุนัข บ้าตามประเพณีฐาน ศาสตราจารย์ ดร.สมเด็จพระ เจ้าญาณองนางเธอเจ้า ฟ้าจุฬาภรณวลัยลักษณ์ อัครราชกุมารี กรมพระ ศรีสวางควัฒน วรขัตติย ราชนารี (แผนพัฒนาท้องถิ่น พ.ศ. ๒๕๖๖ - ๒๕๗๐ หน้า ๗๖ ลำดับที่ ๗)	เพื่อจ่ายเป็นค่าใช้จ่ายในการดำเนิน โครงการสำรวจข้อมูลจำนวนสัตว์ และขึ้นทะเบียนสัตว์ตามโครงการ สัตว์ปลอดโรค คนปลอดภัยจากพิษ สุนัขบ้าตามประเพณีฐาน ศาสตร จารย์ ดร.สมเด็จพระเจ้าญาณองนางเธอ เจ้าฟ้าจุฬาภรณวลัยลักษณ์ อัครราช กุมารี กรมพระศรีสวางควัฒน วรขัตติยราชนารี โดยใช้จ่าย ประกอบด้วย ค่าสำรวจประชากร สุนัขและแมว ทั้งที่มีเจ้าของและไม่มี เจ้าของ ในเขตองค์การบริหารส่วน ตำบลโรงเข้ ๓ ตำบล ๑๒ หมู่บ้าน ได้แก่ ตำบลโรงเข้ ตำบลลาดโพธิ์ และตำบลสะพานไกร แบ่งออกเป็น จำนวน สุนัข ๕๖๖ ตัว และแมว ๒๘๔ ตัว รวมทั้งสิ้น ๘๕๐ ตัว เบิกจ่ายค่าสำรวจในอัตราตัวเลข ๖ บาท ต่อปี (ข้อมูลประชากรสุนัขและ แมว ณ ๘ กุมภาพันธ์ ๒๕๖๔)	๕,๐๐๐	พื้นที่ในเขต อบต.โรงเข้	สำนักงาน ปลัด				←————→						

ลำดับ ที่	โครงการ/กิจกรรม	รายละเอียดของกิจกรรม ที่เกิดขึ้นจากโครงการ	งบประมาณ (บาท)	สถานที่ ดำเนินการ	หน่วยงาน รับผิดชอบ หลัก	พ.ศ. ๒๕๖๕			พ.ศ. ๒๕๖๖							
						ต.ค.	พ.ย.	ธ.ค.	ม.ค.	ก.พ.	มี.ค.	เม.ย.	พ.ค.	มิ.ย.	ก.ค.	ส.ค.
๓	โครงการรณรงค์ป้องกัน โรคพิษสุนัขบ้า (แผนพัฒนาท้องถิ่น พ.ศ. ๒๕๖๖ - ๒๕๗๐ หน้า ๗๕ ลำดับที่ ๒)	- เพื่อจ่ายเป็นค่าใช้จ่ายในการ ดำเนินงานตามโครงการรณรงค์ ป้องกันโรคพิษสุนัขบ้า โดยมี ค่าใช้จ่ายประกอบด้วย ค่าใช้จ่าย ในการฉีดวัคซีนป้องกันโรคพิษ สุนัขบ้า และรายจ่ายอื่นๆ เพื่อลด อัตราการเกิดโรคพิษสุนัขบ้าใน สัตว์และลดอัตราการตายในมนุษย์	๑๕,๐๐๐	พื้นที่ในเขต อบต.โรงเข้ ทั้ง ๑๒ หมู่	สำนักงาน ปลัด					←————→						
๔	โครงการหมู่บ้านปลอด ยุ่งลาย (แผนพัฒนาท้องถิ่น พ.ศ. ๒๕๖๖ - ๒๕๗๐ หน้า ๗๕ ลำดับที่ ๑)	- เพื่อจ่ายเป็นค่าใช้จ่ายในการ ดำเนินโครงการหมู่บ้านปลอด ยุ่งลาย เช่น เป็นค่าพ่นหมอกควัน กำจัดยุ่งลาย พ่นอย่างน้อย ปีละ ๒ ครั้ง และใส่ทรายอะเบท ค่าน้ำมัน เชื้อเพลิงและหล่อลื่นการพ่นหมอก ควัน ค่าป้ายประชาสัมพันธ์ และ ค่าใช้จ่ายอื่นๆ ที่เกี่ยวข้อง	๗๐,๐๐๐	พื้นที่ในเขต อบต.โรงเข้ ทั้ง ๑๒ หมู่	สำนักปลัด		←————→				←————→					

ลำดับ ที่	โครงการ/กิจกรรม	รายละเอียดของกิจกรรม ที่เกิดขึ้นจากโครงการ	งบประมาณ (บาท)	สถานที่ ดำเนินการ	หน่วยงาน รับผิดชอบ หลัก	พ.ศ. ๒๕๖๕			พ.ศ. ๒๕๖๖									
						ต.ค.	พ.ย.	ธ.ค.	ม.ค.	ก.พ.	มี.ค.	เม.ย.	พ.ค.	มิ.ย.	ก.ค.	ส.ค.	ก.ย.	
๖	โครงการอบรมให้ความรู้ เกี่ยวกับการป้องกันโรค เอดส์ (แผนพัฒนาท้องถิ่น พ.ศ. ๒๕๖๖ - ๒๕๗๐ หน้า ๗๕ ลำดับที่ ๓)	- เพื่อจ่ายเป็นค่าใช้จ่ายโครงการ อบรมให้ความรู้เกี่ยวกับการ ป้องกันโรคเอดส์ โดยมีค่าใช้จ่าย ประกอบด้วย ค่าสมนาคุณ วิทยากร, ค่าอาหาร,ค่าอาหารว่าง และเครื่องดื่ม, ค่าวัสดุ, เครื่อง เขียน และอุปกรณ์อื่นๆ	๒๐,๐๐๐	พื้นที่ในเขต อบต.โรงเข้	สำนักงาน ปลัด			↔										

๔. ยุทธศาสตร์การพัฒนาส่งเสริมศาสนา วัฒนธรรม และนันทนาการ

แผนงานการศาสนาวัฒนธรรมและนันทนาการ งานกีฬาและนันทนาการ งบดำเนินงาน หมวดค่าใช้จ่าย
ประเภทรายจ่ายเกี่ยวกับการปฏิบัติราชการที่ไม่เข้าลักษณะรายจ่ายงบรายจ่ายอื่นๆ

ลำดับ ที่	โครงการ/กิจกรรม	รายละเอียดของกิจกรรม ที่เกิดขึ้นจากโครงการ	งบประมาณ (บาท)	สถานที่ ดำเนินการ	หน่วยงาน รับผิดชอบ หลัก	พ.ศ. ๒๕๖๕			พ.ศ. ๒๕๖๖										
						ต.ค.	พ.ย.	ธ.ค.	ม.ค.	ก.พ.	มี.ค.	เม.ย.	พ.ค.	มิ.ย.	ก.ค.	ส.ค.	ก.ย.		
๑.	โครงการกีฬาเชื่อมความ สามัคคีหลักหินยาเสพติด (แผนพัฒนาท้องถิ่น พ.ศ. ๒๕๖๖ - ๒๕๗๐ หน้า ๘๒ ลำดับที่ ๔)	เพื่อจ่ายเป็นค่าใช้จ่ายในการดำ เนิน โครงการกีฬาเชื่อมความสามัคคีหลัก หินยาเสพติด สำหรับเยาวชน ประชาชน ตำบลโรงเข้ ตำบลลาด โพธิ์ ตำบลสะพานไกร เพื่อการใช้ เวลาว่างให้เป็นประ โยชน์และ ห่างไกลจากยาเสพติด โดยมี ค่าใช้จ่ายประกอบด้วย ค่าเช่าหรือค่า เตรียมสนามแข่งขัน,ค่าอุปกรณ์กีฬา, ค่าตอบแทนเจ้าหน้าที่ประจำสนาม, ค่าตอบแทนเจ้าหน้าที่จัดการแข่งขัน กีฬา, ค่าตอบ แทนกรรมการตัดสิน ,ค่าจัดทำป้ายชื่อหรือทีมผู้เข้าร่วม แข่งขันและหรือค่าจัดทำเกียรติบัตร หรือประ ภาศเกียรติคุณ,ค่าโล่หรือ ถ้วยรางวัล -ค่าใช้จ่ายอื่นๆ เช่นการจัดพิธีเปิด- ปิด แข่งขันกีฬา,ค่าริ้วขบวน,ค่า เวชภัณฑ์และอุปกรณ์เวชภัณฑ์ -ค่าชุดกีฬา,ค่าอาหารว่างและ เครื่องดื่ม,ค่าอาหารและเครื่องดื่มไม่ มีแอลกอฮอล์ และรายจ่ายอื่นๆ	๗๐,๐๐๐	ในเขต อบต.โรงเข้	สำนักปลัด														

ลำดับ ที่	โครงการ/กิจกรรม	รายละเอียดของกิจกรรม ที่เกิดขึ้นจากโครงการ	งบประมาณ (บาท)	สถานที่ ดำเนินการ	หน่วยงาน รับผิดชอบ หลัก	พ.ศ. ๒๕๖๕			พ.ศ. ๒๕๖๖								
						ต.ค.	พ.ย.	ธ.ค.	ม.ค.	ก.พ.	มี.ค.	เม.ย.	พ.ค.	มิ.ย.	ก.ค.	ส.ค.	ก.ย.
๓	โครงการวันเด็กแห่งชาติ (แผนพัฒนาท้องถิ่น พ.ศ. ๒๕๖๖ - ๒๕๗๐ หน้า ๘๒ ลำดับที่ ๑)	- เพื่อจ่ายเป็นค่าใช้จ่ายในการ ดำเนินโครงการวันเด็กแห่งชาติ โดยมีค่าใช้จ่ายประกอบด้วย ค่าอาหาร, ค่าอาหารว่างและ เครื่องดื่มไม่มีแอลกอฮอล์, ค่าจัด สถานที่จัดงาน, ค่าเช่าหรือ ค่าบริการวัสดุอุปกรณ์ที่จำเป็นใน การจัดงาน เช่นเครื่องเสียง, เต็นท์ เวที, ค่าใช้จ่ายเกี่ยวกับการรักษา ความปลอดภัย, ค่าของขวัญ ค่า ป้ายประชาสัมพันธ์ และค่าใช้จ่าย อื่นๆ	๕๐,๐๐๐	ในเขต อบต.โรงเข้	สำนักงาน ปลัด				↔								

๔. ยุทธศาสตร์การพัฒนาส่งเสริมศาสนา วัฒนธรรม และนันทนาการ

แผนงานการศาสนาวัฒนธรรมและนันทนาการ งานศาสนาวัฒนธรรมท้องถิ่น งบเงินอุดหนุน หมวดเงินอุดหนุน

ประเภทเงินอุดหนุนส่วนราชการ

ลำดับ ที่	โครงการ/กิจกรรม	รายละเอียดของกิจกรรม ที่เกิดขึ้นจากโครงการ	งบประมาณ (บาท)	สถานที่ ดำเนินการ	หน่วยงาน รับผิดชอบ หลัก	พ.ศ. ๒๕๖๕			พ.ศ. ๒๕๖๖									
						ต.ค.	พ.ย.	ธ.ค.	ม.ค.	ก.พ.	มี.ค.	เม.ย.	พ.ค.	มิ.ย.	ก.ค.	ส.ค.	ก.ย.	
๑	อุดหนุนที่ทำการปกครอง อำเภอบ้านลาดเพื่อเป็น ค่าใช้จ่ายตามโครงการ จัดขบวนแห่งานพระนคร คีรี - เมืองเพชร (แผนพัฒนาท้องถิ่น พ.ศ. ๒๕๖๖ - ๒๕๗๐ หน้า ๘๓ ลำดับที่ ๗)	- เพื่อเป็นค่าใช้จ่ายในการดำเนิน โครงการจัดขบวนแห่งานพระนคร คีรี - เมืองเพชร ประจำปี งบประมาณ พ.ศ.๒๕๖๖	๑๕,๐๐๐	อำเภอบ้านลาด	สำนักปลัด				← →									
๒	อุดหนุนที่ทำการปกครอง อำเภอบ้านลาดโครงการ จัดงานแข่งขันวัวเทียม เกวียนอำเภอบ้านลาด จังหวัดเพชรบุรี (แผนพัฒนาท้องถิ่น พ.ศ. ๒๕๖๖ - ๒๕๗๐ หน้า ๘๓ ลำดับที่ ๘)	- เพื่อจ่ายเป็นค่าใช้จ่ายในการ ดำเนินโครงการจัดงานแข่งขันวัว เทียมเกวียน อำเภอบ้านลาด ประจำปีงบประมาณ พ.ศ.๒๕๖๖	๑๐๐,๐๐๐	อำเภอบ้านลาด	สำนักปลัด				← →									

๕. ยุทธศาสตร์การพัฒนาระบบการบริหารจัดการที่ดีในองค์กรและการมีส่วนร่วมของประชาชน
แผนงานบริหารงานทั่วไป งานบริหารทั่วไป งบเงินอุดหนุน หมวดเงินอุดหนุน
ประเภทเงินอุดหนุนส่วนราชการ

ลำดับ ที่	โครงการ/กิจกรรม	รายละเอียดของกิจกรรม ที่เกิดขึ้นจากโครงการ	งบประมาณ (บาท)	สถานที่ ดำเนินการ	หน่วยงาน รับผิดชอบ หลัก	พ.ศ. ๒๕๖๕			พ.ศ. ๒๕๖๖									
						ต.ค.	พ.ย.	ธ.ค.	ม.ค.	ก.พ.	มี.ค.	เม.ย.	พ.ค.	มิ.ย.	ก.ค.	ส.ค.	ก.ย.	
๑	อุดหนุนศูนย์ปฏิบัติการร่วมใน การช่วยเหลือประชาชนของ องค์กรปกครองส่วนท้องถิ่น อำเภอบ้านลาด จังหวัด เพชรบุรี (แผนพัฒนาท้องถิ่น พ.ศ.๒๕๖๖ - ๒๕๗๐ หน้า ๘๕ ลำดับที่ ๗)	เพื่อจ่ายเป็นเงินอุดหนุน องค์กรปกครองส่วนท้องถิ่น อำเภอบ้านลาด เป็นสถานที่ กลางในการให้ความช่วยเหลือ ประชาชนขององค์กรปกครอง ส่วนท้องถิ่นในเขตอำเภอบ้าน ลาด จังหวัดเพชรบุรี ประจำปี งบประมาณ ๒๕๖๖ โดย เบิกจ่ายให้กับ อบต.สมอพลือ ซึ่งเป็นหน่วยงานที่ได้รับ มอบหมายจากอำเภอบ้านลาด	๑๐,๐๐๐	อบต.สมอพลือ	สำนักปลัด	←→												

บัญชีครุภัณฑ์ / งบประมาณ
 แผนการดำเนินงาน ประจำปีงบประมาณ พ.ศ. ๒๕๖๖
 องค์การบริหารส่วนตำบลโรงเข้

๑.ประเภทครุภัณฑ์คอมพิวเตอร์

๕. ยุทธศาสตร์การพัฒนากระบวนการบริหารจัดการที่ดีในองค์กรและการมีส่วนร่วมของประชาชน

๕.๑ แผนงานบริหารงานทั่วไป งานบริหารทั่วไป งบลงทุน หมวดค่าครุภัณฑ์ ประเภทครุภัณฑ์คอมพิวเตอร์หรืออิเล็กทรอนิกส์

ลำดับ ที่	โครงการ/กิจกรรม	รายละเอียดของกิจกรรม ที่เกิดขึ้นจากโครงการ	งบประมาณ (บาท)	สถานที่ ดำเนินการ	หน่วยงาน รับผิดชอบ หลัก	พ.ศ. ๒๕๖๕			พ.ศ. ๒๕๖๖									
						ต.ค.	พ.ย.	ธ.ค.	ม.ค.	ก.พ.	มี.ค.	เม.ย.	พ.ค.	มิ.ย.	ก.ค.	ส.ค.	ก.ย.	
๑	จัดซื้อเครื่องพิมพ์เลเซอร์ หรือ LED ขาวดำ ชนิด Network แบบที่ 1	-เพื่อจัดซื้อเครื่องพิมพ์เลเซอร์ หรือ LED ขาวดำ ชนิด Network แบบที่ 1 (เกณฑ์ ราคากลางและคุณลักษณะ พื้นฐานการจัดหาอุปกรณ์และ ระบบคอมพิวเตอร์) คุณลักษณะพื้นฐาน -มีความละเอียดในการพิมพ์ไม่ น้อยกว่า ๑,๒๐๐ x ๑,๒๐๐ dpi -มีความเร็วในการพิมพ์สำหรับ กระดาษ A4 ไม่น้อยกว่า ๒๘ หน้า ต่อนาที (ppm) - สามารถพิมพ์เอกสารกลับ หน้าอัตโนมัติได้	๘,๙๐๐	อบต.โรงเข้	สำนักปลัด													

ลำดับ ที่	โครงการ/กิจกรรม	รายละเอียดของกิจกรรม ที่เกิดขึ้นจากโครงการ	งบประมาณ (บาท)	สถานที่ ดำเนินการ	หน่วยงาน รับผิดชอบ หลัก	พ.ศ. ๒๕๖๔			พ.ศ. ๒๕๖๕								
						ต.ค.	พ.ย.	ธ.ค.	ม.ค.	ก.พ.	มี.ค.	เม.ย.	พ.ค.	มิ.ย.	ก.ค.	ส.ค.	ก.ย.
		<ul style="list-style-type: none"> - มีหน่วยความจำ (Memory) ขนาดไม่น้อยกว่า 128 MB - มีช่องเชื่อมต่อ (Interface) แบบ USB 2.0 หรือดีกว่า จำนวนไม่น้อยกว่า 1 ช่อง - มีช่องเชื่อมต่อระบบเครือข่าย (Network Interface) แบบ 10/100 Base-T หรือ ดีกว่า จำนวนไม่น้อยกว่า 1 ช่อง หรือ สามารถใช้งานผ่านเครือข่ายไร้สาย Wi-Fi (IEEE802.11 b,g,n) ได้ - มีถาดใส่กระดาษได้รวมกันไม่น้อยกว่า 250 แผ่น - สามารถใช้ได้กับ A4, Letter, Legal และ สามารถกำหนดขนาดของกระดาษเองได้ 															
	รวม		๘,๙๐๐														

ลำดับ ที่	โครงการ/กิจกรรม	รายละเอียดของกิจกรรม ที่เกิดขึ้นจากโครงการ	งบประมาณ (บาท)	สถานที่ ดำเนินการ	หน่วยงาน รับผิดชอบ หลัก	พ.ศ. ๒๕๖๕			พ.ศ. ๒๕๖๖								
						ต.ค.	พ.ย.	ธ.ค.	ม.ค.	ก.พ.	มี.ค.	เม.ย.	พ.ค.	มิ.ย.	ก.ค.	ส.ค.	ก.ย.
		- มีช่องเชื่อมต่อ (Interface) แบบ USB ๒.๐ หรือดีกว่า จำนวนไม่น้อยกว่า ๑ ช่อง - มีถาดใส่กระดาษได้รวมกันไม่ น้อยกว่า ๑๐๐ แผ่น - สามารถใช้ได้กับ A๓, A๔, Leter, Legal และสามารถ กำหนดขนาดของกระดาษเองได้															
	รวม		๔,๐๐๐														

ลำดับ ที่	โครงการ/กิจกรรม	รายละเอียดของกิจกรรม ที่เกิดขึ้นจากโครงการ	งบประมาณ (บาท)	สถานที่ ดำเนินการ	หน่วยงาน รับผิดชอบ หลัก	พ.ศ. ๒๕๖๕			พ.ศ. ๒๕๖๖							
						ต.ค.	พ.ย.	ธ.ค.	ม.ค.	ก.พ.	มี.ค.	เม.ย.	พ.ค.	มิ.ย.	ก.ค.	ส.ค.
		<ul style="list-style-type: none"> - หน่วยประมวลผลกลาง (CPU) มีหน่วยความจำแบบ Cacha Memory รวมในระดับ(Level) เดียวกัน ขนาดไม่น้อยกว่า ๔ MB - มีหน่วยความจำหลัก (RAM) ชนิด DDR๔ หรือดีกว่า มีขนาดไม่น้อยกว่า ๔ GB - มีหน่วยจัดเก็บข้อมูลชนิด SATA หรือดีกว่า ขนาดความจุไม่น้อยกว่า ๑ TB หรือ ชนิด Solid State Drive ขนาดความจุไม่น้อยกว่า ๒๕๐ GB จำนวน ๑ หน่วย - มี DVD-RW หรือดีกว่า จำนวน ๑ หน่วย - มีช่องเชื่อมต่อระบบเครือข่าย (Network Interface)แบบ ๑๐/๑๐๐/๑๐๐๐ Base-T หรือดีกว่า จำนวนไม่น้อยกว่า ๑ ช่อง - มีช่องเชื่อมต่อ (Interface) แบบ USB ๒.๐ หรือดีกว่า ไม่น้อยกว่า ๓ ช่อง - มีแป้นพิมพ์และเมาส์ - มีจอแสดงผลภาพขนาดไม่น้อยกว่า ๑๙ นิ้ว จำนวน ๑ หน่วย														

ลำดับ ที่	โครงการ/กิจกรรม	รายละเอียดของกิจกรรม ที่เกิดขึ้นจากโครงการ	งบประมาณ (บาท)	สถานที่ ดำเนินการ	หน่วยงาน รับผิดชอบ หลัก	พ.ศ. ๒๕๖๕			พ.ศ. ๒๕๖๖							
						ต.ค.	พ.ย.	ธ.ค.	ม.ค.	ก.พ.	มี.ค.	เม.ย.	พ.ค.	มิ.ย.	ก.ค.	ส.ค.
		-มีช่องเชื่อมต่อ (Interface) แบบ USB ๒.๐ หรือดีกว่า จำนวนไม่น้อยกว่า ๑ ช่อง - มีถาดใส่กระดาษได้รวมกันไม่ น้อยกว่า ๑๐๐ แผ่น - สามารถใช้ได้กับ Am, A๔, Leter, Legal และสามารถ กำหนดขนาดของกระดาษเอง ได้														
	รวม		๒๑,๐๐๐													

ลำดับ ที่	โครงการ/กิจกรรม	รายละเอียดของกิจกรรม ที่เกิดขึ้นจากโครงการ	งบประมาณ (บาท)	สถานที่ ดำเนินการ	หน่วยงาน รับผิดชอบ หลัก	พ.ศ. ๒๕๖๕			พ.ศ. ๒๕๖๖								
						ต.ค.	พ.ย.	ธ.ค.	ม.ค.	ก.พ.	มี.ค.	เม.ย.	พ.ค.	มิ.ย.	ก.ค.	ส.ค.	ก.ย.
		<ul style="list-style-type: none"> - มีช่องเชื่อมต่อระบบเครือข่าย (Network Interface) แบบ ๑๐/๑๐๐ Base-T หรือ ดีกว่า จำนวนไม่น้อยกว่า ๑ ช่อง หรือสามารถใช้งานผ่านเครือข่ายไร้สาย Wi-Fi (IEEE ๘๐๒.๑๑ b, g, n) ได้ - มีอัตราใส่กระดาษได้รวมกันไม่น้อยกว่า ๒๕๐ แผ่น - สามารถใช้ได้กับ A๔, Letter, Legal และสามารถกำหนดขนาดของกระดาษเองได้ 															
	รวม		๘,๙๐๐														

